

**2024**

**PLANO DE ATIVIDADES E  
ORÇAMENTO**

## Índice

<b>ENQUADRAMENTO</b> .....	<b>2</b>
<b>I – IDENTIDADE INSTITUCIONAL</b> .....	<b>5</b>
1. Visão Estratégica.....	5
2. Princípios Orientadores .....	7
3. Associados .....	8
<b>4. Modelo de Governo e Órgãos Sociais</b> .....	<b>9</b>
4.1. Assembleia Geral .....	10
4.2. Direção.....	10
4.3. Conselho Fiscal .....	11
4.4. Conselho Consultivo da Sociedade e Território .....	11
4.5 Conselho Consultivo Científico .....	12
<b>5. Infraestruturas Técnicas</b> .....	<b>12</b>
5.1. Infraestruturas.....	12
5.2. Cooperação com a ABIMOTA.....	12
<b>6. Participação em Instituições e Redes Colaborativas</b> .....	<b>13</b>
6.1. Acreditações e Reconhecimentos.....	13
6.2. Participações Associativas .....	14
6.3. Participação em Redes.....	14
<b>II – PLANO DE AÇÃO PARA 2024</b> .....	<b>16</b>
<b>1. Pessoas</b> .....	<b>16</b>
1.1. Mapa de Pessoal.....	16
1.2. Captação de Talento.....	16
1.3. Capacitação e Clima Organizacional .....	17
<b>2. Centro de Tecnologia e Inovação</b> .....	<b>18</b>
2.1. Acreditação do Laboratório .....	20
2.2. Projetos Financiados.....	20
2.2.1. AM2R – Agenda Mobilizadora para a Inovação Empresarial .....	21
2.2.2. Missão Interface - Financiamento Base do CTI .....	24
<b>3. Candidaturas a Financiamento</b> .....	<b>26</b>
<b>III- ORÇAMENTO</b> .....	<b>27</b>



## ENQUADRAMENTO

O BIKINNOV - Bike Value Innovation Center – Association, Centro de Tecnologia e Inovação reconhecido com o estatuto de utilidade pública, existe para realizar investigação na área da mobilidade suave e das duas rodas, contribuindo para promover o desenvolvimento e o incremento de valor acrescentado das empresas do respetivo sector industrial, através da prestação de apoio técnico e tecnológico.

Após anos de notável crescimento do mercado, 2022 viu uma desaceleração nas vendas de bicicletas de 17,1 milhões de unidades em 2021 para 14,7 milhões de unidades em 2022, mas em contrapartida aumentou a procura por e-bikes, que superou os 5,5 milhões de unidades vendidas em 2022. As vendas totais de bicicletas e e-bikes atingiram o valor de 21,2 mil milhões de euros, + 7,4% face a 2021.

Olhando para os números de produção, 15,2 milhões de bicicletas e e-bikes foram montadas na Europa em 2022, sendo 5,4 milhões e-bikes. Sobre a produção de peças e acessórios para bicicletas, regista-se um aumento substancial em 2022 atingindo um valor superior a 4,8 mil milhões de euros, face aos 3,6 mil milhões de euros em 2021.

Em 2022 os investimentos da indústria chegaram a um patamar de dois mil milhões de euros, +14% face a 2021, com 1,75 mil milhões de euros. Os empregos diretos na manufatura tiveram um aumento constante de 3%, de 2021 para mais de 89.000 em 2022, o que eleva o total de empregos diretos/indiretos na Europa para cerca de 180.000. Além disso, das mais de 1.000 PMEs presentes na Europa em 2021, o crescimento em números de cerca de 5% em 2022.

Em 2023, a indústria europeia de bicicletas demonstrou uma resiliência notável, apesar da desaceleração nas vendas de bicicletas tradicionais e as conhecidas interrupções na cadeia de suprimentos ainda remanescente da pandemia e da guerra na Ucrânia.

O setor português não só acompanha, como lidera as atuais tendências dos mercados internacionais. Portugal continua a ser o maior produtor de bicicletas e componentes da Europa pelo terceiro ano consecutivo, segundo os dados da Eurostat. Para além disso, aumentou de 2021, que tinha sido o seu melhor ano de sempre, para 2022 as exportações em 37%, que foi o melhor ano de sempre, atingindo quase os 800 milhões de euros. Para o ano de 2023, os dados estatísticos disponíveis registam um abrandamento do sector.

Somos, no entanto, encorajados pela crescente ênfase da indústria em sustentabilidade e a tendência crescente da produção europeia. O futuro da nossa indústria é promissor.



A Comissão Europeia, lançou recentemente a Declaração Europeia de Ciclismo, deverá ser finalizada até o final de 2023, e visa melhorar a mobilidade nas cidades europeias, tornando o ciclismo acessível a todas as pessoas, investindo em infraestruturas seguras, criando empregos e promovendo o ciclismo como um meio de transporte saudável e sustentável.

O BIKiNNOV está a trabalhar de forma concertada com a Confederation of the European Bicycle Industry (CONEBI) e em conjunto com os líderes do ciclismo - European Cyclists' Federation, Cycling Industries Europe – sobre a política industrial para bicicletas, bicicletas elétricas, peças e acessórios, ao nível da legislação crucial da UE, em campos como baterias, matérias-primas críticas, ecodesign e classificação de bicicletas elétricas.

O Plano de Atividades e Orçamento para 2024, que se submete à apreciação da Assembleia-Geral, é o terceiro, embora possamos afirmar que é o segundo com impacto financeiro e atividade, num momento em que o Centro de Tecnologia e Inovação se está a dar os primeiros passos.

Depois de um ano em que constituímos uma equipa base para o Centro de Tecnologia e Inovação, capacitamos os Recursos Humanos, demos passos na estruturação de um modelo de funcionamento e de comunicação, começamos a executar os primeiros projetos financiados, lançamos os primeiros procedimentos de contratação pública, encaramos o ano 2024 com responsabilidade acrescida, na medida em que precisamos recuperar os desvios na execução dos projetos e simultaneamente conquistar novos projetos, parcerias e gerar receitas.

Assim, começaremos o ano 2024 com as empreitadas nas futuras instalações do CTI, situadas nos pavilhões da Associação Empresarial de Águeda, o que nos vai permitir a separação da atividade com a ABIMOTA. Isto obriga a que sejam lançados vários procedimentos de contratação pública para a aquisição dos equipamentos que vão apetrechar o laboratório.

Simultaneamente, aprovaremos o projeto de execução para as instalações do Centro de Tecnologia e Inovação no Parque Empresarial do Casarão de Águeda, e dados passos para o licenciamento projeto e lançamento da empreitada.

Estamos convictos que será necessária uma gestão equilibrada e prudente, de modo a garantir a sustentabilidade económica e financeira do Centro Tecnologia e de Inovação (CTI), com o volume de investimentos que prevemos concretizar.

Não obstante os desafios, queremos ter uma relação próxima com os membros da associação.



O ano de 2024 continuará a ser de planeamento e organização do trabalho, de criação de condições físicas para implementar a sua ação, de gestão de projetos financiados, construção de redes, marketing internacional e prospeção de mercado.

Espera-se que o BIKiNOV possa tornar-se numa instituição de referência a nível nacional e internacional e, simultaneamente, através da promoção, cooperação e interação com diferentes entidades do sistema científico e tecnológico que cumpra os seus objetivos estatutários possibilitando a partilha de conhecimento e a criação de novas sinergias.

Face ao exposto, estruturamos o documento da seguinte forma:

**I – Identidade Institucional**

**II – Plano de Atividades para 2024**

**III – Orçamento**

Com se pode aferir, os desafios para a concretização deste Plano de Atividades são múltiplos e variados.

Para além de uma vertente de estruturação que se traduz pela constituição de uma equipa de trabalho que irá funcionar em moldes diferentes dos seguidos habitualmente pela ABIMOTA, passando pelos desafios burocráticos de estruturar a atividade de forma que permita alicerçar de forma segura as ações futuras, há o enorme desafio de adquirir e colocar em funcionamento novos equipamentos e o angariar de novos projetos e clientes para garantir o funcionamento do CTI a médio e longo prazo. Neste contexto o orçamento previsto é deveras desafiador.



## I – IDENTIDADE INSTITUCIONAL

### 1. Visão Estratégica

A 8 de março de 2022 foi constituído o *BIKiNNOV – Bike Value Innovation Center – Association*, entidade com o Estatuto de Utilidade Pública.

Reconhecido formalmente pela Agência Nacional de Inovação (ANI), o BIKiNNOV é um Centro de Tecnologia e Inovação (CTI) que tem como finalidade prestar apoio técnico e tecnológico às empresas do setor das duas rodas, promovendo o uso da tecnologia e inovação como ferramentas para a melhoria da competitividade empresarial, para o incremento do valor acrescentado e para a qualificação da oferta, em particular, das pequenas e médias empresas (PME). Dedicar-se à produção, difusão e transmissão de conhecimento orientado para as empresas e para a criação de valor económico, contribuindo para a prossecução de objetivos de política pública, orientando a sua atuação para as necessidades do mercado, procurando colmatar falhas existentes e contribuir para a resposta aos desafios societais.

O BIKiNNOV assume como visão:

*“Ser par com o que de melhor existe a nível mundial no universo da mobilidade suave em termos de investigação e desenvolvimento, conjugando e desenvolvendo, as capacidades já existentes em Portugal”.*

Tem como missão:

*“Dar as condições às empresas para poderem inovar e desenvolver os seus produtos, na área da mobilidade suave, de forma adequada em termos de investigação e desenvolvimento, conjugando o desenvolvendo, as capacidades já existentes em Portugal”.*

De modo a cumprir com a sua missão, procura ser reconhecida pelos seus associados, clientes e parceiros como: **Confiável, Competente, Cooperante e Inovadora.**

O BIKiNNOV e os seus colaboradores regem a sua atuação, norteados pelos seguintes valores: **Rigor; Transparência; Excelência; Inovação; e, Sustentabilidade.**

O BIKiNNOV está a dar os primeiros passos como CTI, mas pertence a um setor com provas dadas há muitos anos em Portugal, que hoje lidera na Europa.



O objetivo que se pretende conseguir é traçar um percurso a partir do regime de colaboração atual, **OEM** (*Original Equipment Manufacturer*), para um regime de participação **ODM** (*Original Design Manufacturer*) até **OBM** (*Original Brand Manufacturer*). Isto é, alcançar esta atualização e transformação da sua oferta a partir de indústrias assentes na mão-de-obra intensiva.

Para pôr em prática esta visão estratégica, torna-se necessária:

- a definição de uma abordagem nacional com vista a gerar maior competitividade da economia portuguesa e a inserção das empresas em cadeias internacionais, nomeadamente através do aumento da despesa privada em Investigação e Desenvolvimento (I&D);
- a valorização do emprego qualificado e científico;
- a intensificação da colaboração entre empresas, especialmente pequenas e médias empresas (PME);
- o incentivo à aplicação dos resultados de atividades de I&D em novos produtos, processos, modelos organizacionais ou marketing e direcionando-os ao mercado da promoção do empreendedorismo de base tecnológica e reforço de incentivos;
- a participação de empresas e redes em dinâmicas internacionais de forma a assegurar a disseminação dos resultados científicos e empresariais.

Neste sentido, o CTI tem de contribuir para alcançar empresas mais avançadas, permitindo criar as tecnologias principais próprias e reforçar as capacidades de I&D, com recurso a formação e inovação contínuas e, posteriormente, desenvolver marcas globais próprias, com base nisso. Isto é de particular importância de forma a conseguir internalizar a experiência das empresas dos países mais desenvolvidos, que contactam as empresas portuguesas para realizar negócios regimes OEM.

Será a capacitação das empresas nacionais, para praticas estruturadas de I&D, que permitirá através da aprendizagem do processo de produção que lhes é solicitado, acumular experiência e criar competências próprias de fabrico. Por outro lado, esta abordagem assente no conhecimento viabilizará, a introdução de equipamentos, processos de exploração, transferência tecnológica e melhoria, a introdução de tratamento e absorção, que deverá conduzir a uma maior capacidade de inovação posterior.

Este processo permite que depois de desenvolver o seu próprio design e capacidades iniciais de P&D, as empresas gradualmente façam a sua transição para o regime de ODM e se expandam para montante na cadeia de valor industrial.



Espera-se que com o aumento adicional das competências das empresas, estas possam evoluir para o regime OBM. Este rumo é suportado pela propriedade intelectual própria desenvolvida durante o regime de colaboração ODM, que tende a fornecer o suporte necessário para o desenvolvimento de marcas própria.

Face a tudo o que se encontra exposto, e tendo em consideração a dimensão do tecido empresarial português, o BIKINNOV terá um papel nuclear na evolução preconizada na estratégia apresentada, cumprindo o papel de intermediário do sistema de inovação dedicando-se à produção, difusão e transmissão de conhecimento importante a todo o sector, por outro irá posicionar-se como um fornecedor de recursos qualificados para os projetos de I&D das próprias empresas.

Esta última opção permitirá a concretização de um modelo colaborativo, e a partilha de recursos entre as empresas, racionalizando os custos de desenvolvimento das PME, alavancando programas de inovação mais intensivos.

## 2. Princípios Orientadores

A BIKINNOV tem, estatutariamente, como finalidade contribuir para aumentar o grau de especialização da economia e o valor acrescentado da oferta nacional, promovendo a competitividade das empresas, sobretudo as PME do setor da mobilidade suave e em especial das duas rodas, regendo-se, na sua atuação, pelos seguintes princípios orientadores:

- Contribuir para a operacionalização de políticas públicas e para as estratégias europeias e mundiais, em termos de descarbonização, economia circular, mobilidade sustentável e transição digital.
- Promover uma oferta científico-tecnológica integrada e de excelência que impulse a evolução económica do setor da mobilidade suave e das duas rodas.
- Atuar em proximidade com o tecido empresarial, dinamizando a investigação aplicada e a inovação, promovendo a qualificação e a certificação da oferta empresarial.
- Promover a internacionalização da economia, de modo a potenciar a capacidade concorrencial externa através da melhoria da qualidade de produtos, serviços e processos e da respetiva certificação.
- Estimular a participação das associações empresariais e das empresas na dinamização e orientação das atividades de investigação e desenvolvimento (I&D).
- Contribuir para a capacitação técnica e tecnológica das empresas, através de quadros altamente qualificados, formação e qualificação dos processos de gestão.





- Fertilizar os recursos endógenos, de modo a diferenciar, qualificar e aumentar valor acrescentado da oferta nacional dos seus clusters de atividade.
- Adotar as melhores práticas de conduta e padrões éticos, fundamentais e reconhecidos na sua área de atividade, incluindo a responsabilidade social e ambiental, o respeito pela igualdade de género, a utilização de financiamento públicos de acordo com os princípios da economia, eficiência e eficácia.
- Promover formas de cooperação alargada, através da participação em associações e redes de âmbito nacional e internacional, para a criação e difusão de conhecimento.

### 3. Associados

O BIKINNOV – Bike Valeu Innovation Center- Association foi fundada por 35 entidades.

Na Assembleia Geral realizada em 19 de outubro de 2022, foram ratificadas mais 16 entidades, às quais também foi atribuído o estatuto de membro fundador.

Atualmente, o BIKINNOV é constituído por 51 entidades, divididas em Entidades Empresariais, Entidades Não Empresariais no Sistema de I&I (ENESII), Associações e Câmaras Municipais, com as seguintes unidades de participação:

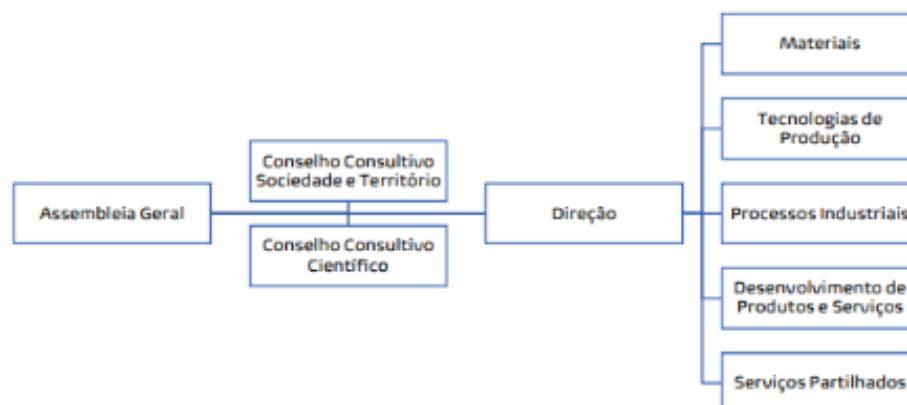
Associados	%
ABIMOTA	25,00%
AGUESPORT - IMPORTAÇÃO E EXPORTAÇÃO LDA	1,19%
AJ MAIAS, S.A..	1,19%
BIKAP - BIKE ASSEMBLY PORTUGAL, LDA.	1,19%
CARBON TEAM, LDA	1,19%
CASTAL - COMPONENTES DE FUNDIÇÃO INJECTADA, LDA	1,19%
CICLO FAPRIL - INDÚSTRIAS METALÚRGICAS, S.A.	1,19%
CRANK - ACESSÓRIOS DE CICLISMO E AUTOMÓVEIS, LDA	1,19%
EDMTECH, LDA	1,19%
EPEDAL - INDÚSTRIA DE COMPONENTES METÁLICOS S.A.	2,38%
FIG - FÁBRICA DE PLÁSTICOS LDA	1,19%
FUNDIJACTO - FUNDIÇÃO INJECTADA DE METAIS, S.A.	1,19%
FUNDIVEN - FUNDIÇÃO VENEZUELA S.A.	1,19%
GELUAC, LDA	1,19%
HFA - HENRIQUE, FERNANDO & ALVES S.A.	1,19%
IBÉRICA - INDÚSTRIA DE COMPONENTES METÁLICOS, S.A.	1,19%
IN CYCLES - MONTAGEM E COMÉRCIO DE BICICLETAS LDA	1,19%
INTER BIKE - IMPORTAÇÃO E EXPORTAÇÃO LDA	1,19%
JASIL - J. ANTÓNIO DA SILVA LDA	1,19%
LIGHTENJIN - SISTEMAS DE ILUMINAÇÃO, S.A.	1,19%
LIGHTMOBIE, LDA	1,19%
MANUFACTURAS SANTOS S.A.	1,19%
MIRANDA & IRMÃO LDA	1,19%
MOTOGUIA - INDÚSTRIA DE ARTIGOS PARA CICLISMO, LDA	1,19%
OK-EMBALAGENS - COMÉRCIO E TRANSFORMAÇÃO PRODUTOS EMBALAGEM LDA	1,19%
PLASTAR INJEÇÃO E PINTURA DE PLÁSTICOS, LDA	1,19%



POLINTER PLÁSTICOS S.A.	1,19%
POLIPROMOTION, S.A.	1,19%
POLISPORT MOLDS, LDA	1,19%
POLISPORT PLÁSTICOS S.A.	1,19%
RODI - INDUSTRIES, S.A.	1,19%
RTE, S.A.	1,19%
SANGAL E-BIKE MANUFACTURING, LDA	1,19%
TABOR - ORGANIZAÇÃO CICLISTA DA BORRALHA, LDA	1,19%
TRIANGLE'S - CYCLING EQUIPMENTS, S.A.	1,19%
CÂMARA MUNICIPAL DE ANADIA	1,19%
CÂMARA MUNICIPAL DE OLIVEIRA DE FRADES	1,19%
CÂMARA MUNICIPAL DE VALE DE CAMBRA	1,19%
CENTITVC - CENTRO DE NANOTECNOLOGIA E MATERIAIS TÉCNICOS FUNCIONAIS E INTELIGENTES	3,57%
CITEVE - CENTRO TECNOLÓGICO DAS INDÚSTRIAS TÊXTIL E DO VESTUÁRIO DE PORTUGAL	3,57%
INEGI – INSTITUTO DE CIÊNCIA E INOVAÇÃO EM ENGENHARIA MECÂNICA E ENGENHARIA INDUSTRIAL	1,19%
INSTITUTO POLITÉCNICO DE COIMBRA	1,19%
INSTITUTO POLITÉCNICO DO PORTO	1,19%
PIEP ASSOCIAÇÃO - PÓLO DE INOVAÇÃO EM ENGENHARIA DE POLÍMEROS	5,95%
UNIVERSIDADE DE AVEIRO	1,19%
UNIVERSIDADE DE COIMBRA	1,19%
FEDERAÇÃO PORTUGUESA DE CICLISMO	1,19%
ALUBIKE – BICICLETAS S.A.	1,19%
MATGLOW-SMART MATERIALS UNIPessoal LDA	1,19%
MICROPLÁSTICOS S.A.	5,95%
SOCIEDADE COMERCIAL DO VOUGA, LDA	1,19%

#### 4. Modelo de Governo e Órgãos Sociais

O modelo de organização preconizado para o BIKiNNOV assenta na estrutura abaixo apresentada:



Conforme o artigo 10.º dos Estatutos o BIKINNOV é composto pelos seguintes órgãos:

- a. Assembleia Geral;
- b. Direção;
- c. Conselho Fiscal;
- d. Conselho Consultivo Sociedade e Território;
- e. Conselho Consultivo Científico.

#### 4.1. Assembleia Geral

É o órgão deliberativo máximo, onde têm assento todos os Associados. A Mesa da Assembleia Geral é composta por um Presidente e dois Secretários, que serão eleitos pelo universo dos Associados fundadores e aderentes. Compete à Assembleia Geral apreciar os atos da Direção e deliberar sobre a destituição de algum ou de todos os seus membros e votar os relatórios de atividades e de contas da Direção e o programa de atividades e orçamento conforme calendarização.

ASSEMBLEIA GERAL		
Cargo	Nome	Empresa
Presidente	Armando Levi da Silva	RODI INDUSTRIES, S.A.
Vice-Presidente	Jorge Salgado	RTE, S.A.
1.º Secretário	Samuel Santos	TABOR - ORGANIZAÇÃO CICLISTA DA BORRALHA, LDA

#### 4.2. Direção

É órgão executivo máximo sendo composto por número ímpar de membros, e no mínimo sete membros eleitos, sendo um Presidente e os demais, Vice-Presidentes.

Compete à Direção representar a associação em juízo e fora dele, elaborar e apresentar à Assembleia Geral os relatórios de atividades e de contas do exercício, bem como o programa de atividades e o orçamento para o ano seguinte, administrar e gerir os fundos da associação em cumprimento do orçamento anual aprovado pela Assembleia Geral e exercer os demais poderes conferidos pela lei e pelos estatutos.



<b>DIREÇÃO</b>		
<b>Cargo</b>	<b>Nome</b>	<b>Empresa</b>
<b>Presidente</b>	João Miranda	MIRANDA & IRMÃO, LDA
<b>Vice-Presidente</b>	Pedro Araújo	POLISPORT - PLÁSTICOS, S.A.
<b>Vice-Presidente</b>	Miguel Santos	MANUFACTURAS SANTOS, S.A.
<b>Vice-Presidente</b>	Vital Almeida	CICLO-FAPRIL-INDÚSTRIAS METALÚRGICAS, S.A.
<b>Vice-Presidente</b>	Luis Enrique Santiago	A. J. MAIAS
<b>Vice-Presidente</b>	José Aleixo	EPEDAL-INDÚSTRIA DE COMPONENTES METÁLICOS, S.A.
<b>Vice-Presidente</b>	Henrique Ferreira	HFA - HENRIQUE, FERNANDO & ALVES, S.A.
<b>Vice-Presidente</b>	Hugo Almeida	OK - EMBALAGENS
<b>Vice-Presidente</b>	Wilson José Gaio	AGUESPORT - IMPORTAÇÃO E EXPORTAÇÃO, LDA

#### 4.3. Conselho Fiscal

É um órgão de fiscalização, sendo constituído por três membros: um Presidente, um Vice-Presidente e um Vogal. Compete ao Conselho Fiscal dar parecer sobre o orçamento e relatório de contas apresentado anualmente pela Direção e examinar a escrituração e o estado financeiro do BIKINNOV.

<b>CONSELHO FISCAL</b>		
<b>Cargo</b>	<b>Nome</b>	<b>Empresa</b>
<b>Presidente</b>	Luis Oliveira	JASIL - J. ANTÓNIO DA SILVA LDA
<b>Vogal</b>	Joaquim Almeida	FUNDIVEN - FUNDIÇÃO VENEZUELA, S.A
<b>Vogal</b>	Rui Sérgio Conceição	IN CYCLES - MONTAGEM E COMÉRCIO DE BICICLETAS, LDA

#### 4.4. Conselho Consultivo da Sociedade e Território

O Conselho Consultivo da Sociedade e Território tem como missão dar parecer sobre as atividades da BIKINNOV e orientar, auxiliar e aconselhar a Direção, na definição da estratégia a implementar com vista a uma mais profícua e assertiva ação em prol da mobilidade sustentável, tendo por base a ligação entre os cidadãos e o território, a satisfação das necessidades ou a perspetivação de resposta a evoluções futuras da mobilidade.



Durante o ano 2023 construímos uma proposta de estruturação deste Conselho Consultivo, que iniciará funções no primeiro semestre de 2024.

#### 4.5 Conselho Consultivo Científico

Estando o BIKiNNOV focado no I&D e sendo uma instituição de interface entre a indústria e a academia, que nasceu da indústria, o Conselho Consultivo Científico tem como missão orientar, auxiliar e aconselhar a Direção, sendo composto pelo Presidente da Direção e por investigadores de reconhecimento de mérito científico nacional e internacional.

Durante o ano 2023 construímos uma proposta de estruturação deste Conselho Consultivo, com base na identificação de investigadores de reconhecido mérito nas áreas de atuação do BIKiNNOV, que iniciará funções no primeiro semestre de 2024.

### 5. Infraestruturas Técnicas

#### 5.1. Infraestruturas

O BIKiNNOV tem a sua sede nas instalações da ABIMOTA - Associação Nacional das Indústrias de Duas Rodas, Ferragens, Mobiliário e Afins, sito Rua Ramiro Soares de Miranda, nº133, 3750-866 Águeda.

Em 2023, a Direção do BIKiNNOV estudou vários cenários de curto e longo prazo relativamente às suas instalações, surgindo a possibilidade de uma negociação com a AEA – Associação Empresarial de Águeda, para a cedências dos seus pavilhões de modo a acolherem o arranque da atividade, que culminou com a assinatura de um contrato de comodato.

Paralelamente, a Direção encontra-se em negociações com a Câmara Municipal de Águeda para a construção de um Centro de Tecnologia e Inovação no Parque Empresarial do Casarão.

#### 5.2. Cooperação com a ABIMOTA

O BIKiNNOV está umbilicalmente ligado à ABIMOTA, pelo que ambas as entidades irão manter uma relação estratégica e complementar, com vista ao posicionamento do setor das duas rodas no contexto nacional e internacional.

De um lado temos a ABIMOTA que representa o setor das duas rodas institucionalmente, a nível nacional e internacional. Do outro lado, temos o BIKiNNOV tem a ambição de liderar, em parceria, com as empresas e as ENESII tecnicamente e tecnologicamente o setor da mobilidade suave. Face



ao exposto, a cooperação entre as duas instituições terá de ser sempre muito próxima, para que ambas consigam concretizar a sua missão.

Esta cooperação inicia-se desde logo, com a partilha de recursos infraestruturais e humanos, onde durante o ano 2023 tivemos uma capacitação da equipa do BIKiNNOV, fruto do *know-how* adquirido pela ABIMOTA.

Ao nível da identificação das oportunidades e necessidades do setor o trabalho será realizado em estrita colaboração com a ABIMOTA, no sentido de garantir a complementaridade e ampliação das diversas atividades a desenvolver cujo objetivo será o de garantir uma rede estrutura entre diferentes perfis de *players* que se pretendem envolver, numa lógica gravitacional.

Os planos de implementação serão coordenados com outros Centros de Tecnologia e Inovação de modo a avaliar as sinergias, em termos de conhecimentos e trabalhos em curso, que possam beneficiar de uma participação cruzada.

Em termos de atividade de vigilância tecnológica, de conhecimento e de mercado, através de iniciativas de recolha, tratamento e divulgação de informação técnica e tecnológica, bem como de oportunidades de mercado o BIKiNNOV irá trabalhar em estreita colaboração com a ABIMOTA, no sentido de acompanhar a evolução e tendências de mercado, através da presença recorrente em eventos e redes internacionais e expandir a sua ação, criando parcerias. Para tal será utilizada uma abordagem do funil de ideias como ferramenta a utilizar para analisar e qualificar, de maneira sistematizada, um grande número de ideias que poderão ser projetos inovadores.

## 6. Participação em Instituições e Redes Colaborativas

### 6.1. Acreditações e Reconhecimentos

O BIKiNNOV foi reconhecido através do Despacho nº 12688/2022, do Gabinete do Secretário de Estado da Economia como **Centro de Tecnologia e Inovação (CTI)**.



Face a este reconhecimento, integra uma **rede nacional de 31 Centros de Tecnologia e Inovação**, entidades que se dedicam à produção, difusão e transmissão de conhecimento, orientado para as empresas e para a criação de valor económico, contribuindo, para a prossecução de objetivos de política pública, enquadrados nos domínios de especialização.



A 2 de fevereiro de 2023 o BIKiNNOV apresentou a sua candidatura junto da FCT, para ser reconhecido como **Entidade de Acolhimento Não Académica**, para onde manifestou interesse em acolher doutorandos, passando a constar numa lista nacional de entidades não académicas, para Acolhimento de Bolsas de Doutoramento financiadas pela FCT.



A 10 de abril de 2023, o BIKiNNOV foi reconhecido pelo IEFP, como **projeto de interesse estratégico** para a economia nacional, passando a estar inscrito no SIGAE - lista de projetos de interesse estratégico, por um período de três anos.



## 6.2. Participações Associativas

O BIKiNNOV é associado da **ABIMOTA – Associação Nacional das Indústrias das Duas Rodas, Ferragens, Mobiliário e Afins**, desde abril de 2023, com o número 186.



## 6.3. Participação em Redes

O BIKiNNOV assumiu um posicionamento internacional, que foi facilitado pela dinâmica encetada pela ABIMOTA através da marca internacional '*Portugal Bike Value*'. Fruto desta facilitação, o BIKiNNOV tem marcado presença nas seguintes redes, que pretende manter no ano 2024.

- **CIE – Cycling Industries Europe**
- **CONEBI - Confederation of the European Bicycle Industry**
- **CCAM - Connected, Cooperative, Automated Mobility**

O BIKiNNOV integra a **Comunidade de prática que apela à cooperação entre indústria e academia**, coordenada pela Comissão Europeia, cujo objetivo é contribuir para a criação de um novo código de prática que forneça orientações detalhadas nas áreas da colaboração entre indústria e academia e na colaboração entre cidadãos, para maximizar a criação de valor social a partir de todos os ativos de conhecimento gerados pela I&I.



Em 2023, o BIKiNNOV viu reconhecido o seu estatuto de parceiro na **AMI2030 – Advanced Materials Initiative**, que pretende ser um *acelerador multissetorial para a conceção, desenvolvimento e aceitação de materiais avançados seguros e sustentáveis rumo a uma economia circular*.



Esta rede defende uma abordagem sistémica para desenvolver a próxima geração de materiais avançados orientados para a solução, que proporcionem respostas mais rápidas, escaláveis e eficientes aos desafios e, assim, os transformem em oportunidades para a sociedade, a economia e o ambiente da Europa hoje e no futuro. Para o efeito, AMI2030 proporciona um fórum aberto e inclusivo para coordenar e maximizar o impacto de ações e projetos conjuntos, envolvendo todas as partes interessadas dos ecossistemas de Materiais Avançados na Europa, onde o BIKiNNOV pretende continuar a participar ativamente.





## II – PLANO DE AÇÃO PARA 2024

### 1. Pessoas

As nossas pessoas são fator de diferenciação e reconhecimento, e elo fundamental para a realização diária da nossa missão. Razão pela qual pautamos a nossa atuação na prossecução de práticas de trabalho justas e responsáveis, trabalhando para fortalecer uma cultura conducente ao bem-estar e produtividade, e em que todos se sintam respeitados e valorizados. Continuaremos a investir em melhores condições de trabalho para que todos, individual e coletivamente, possam crescer, e continuar a entregar valor à economia e à sociedade.

#### 1.1. Mapa de Pessoal

De acordo com o plano plurianual apresentado no âmbito do financiamento de base, em 2024, estão previstos **16 trabalhadores**, para o qual apresentamos a seguinte distribuição por habilitações:

Habilitações	Nº de RH	
	2023	2024
CETsP – nível 5	3	2
Licenciatura – nível 6	4	6
Mestrado – nível 7	6	6
Doutoramento – nível 8	1	2
<b>Total</b>	<b>14</b>	<b>16</b>

#### 1.2. Captação de Talento

A captação de talento é um dos maiores desafios da atualidade. Neste sentido, temos vindo a investir em novas ações, que permitem acompanhar a trajetória de crescimento do BIKiNNOV e o reforço das suas equipas.

Em 2024 daremos continuidade às duas **Candidaturas da Medida Estágios Ativar.PT**, apresentadas junto do IEFP, devido ao reconhecimento como projeto de interesse estratégico e apresentaremos mais duas candidaturas – março e setembro. Abaixo apresenta-se a distribuição dos estágios iniciados no ano, por nível de habilitação académica.

Habilitações	Nº de Estagiários	
	2023	2024
Licenciatura – nível 6	5	0
Mestrado – nível 7	3	10
Doutoramento – nível 8	0	0
<b>Total</b>	<b>8</b>	<b>10</b>



Em 2023 o BIKiNNOV apresentou a sua candidatura junto da FCT para ser **Entidade de Acolhimento Não Académica das Bolsas de Doutoramento da FCT**. Em 2024, pretendemos manifestar junto da FCT, um desejo uma colaboração mais próxima, dado que entendemos que é uma forma de captar quadros altamente qualificados.

Fruto da candidatura apresentada, acolheremos nos próximos anos um Bolseiro de Doutoramento para o desenvolvimento do projeto *“Sustainable2Wheels - Repensar a sustentabilidade ambiental da indústria de 2 rodas em contexto de economia circular”*, no Eixo 2 - Melhoria processos tratamento efluentes. O projeto de doutoramento tem como objetivo principal a valorização dos efluentes sólidos resultantes das atividades do setor das duas rodas, numa lógica de economia circular.

Abaixo apresenta-se a distribuição dos bolseiros da FCT, iniciados no ano:

Habilitações	Nº de Bolseiros	
	2023	2024
Doutoramento – nível 8	1	2
<b>Total</b>	<b>1</b>	<b>2</b>

Destaca-se o lançamento do **Programa Academy4Innov**, que visa promover e reforçar sinergias através da promoção de estágios para estudantes de diferentes Entidades do Sistema Científico Nacional (ESCN). Esta iniciativa permite aos estudantes o primeiro contato com o mercado de trabalho, desenvolvendo novas competências nas suas diferentes áreas de atuação (desenvolvimento de produto, novas tecnologias, marketing, recursos humanos, IT, entre outras áreas).

Destina-se aos estudantes universitários que pretendam desenvolver as suas competências no âmbito de um estágio de verão ou curricular, uma tese de mestrado ou de doutoramento. Além disso acolhemos estudantes de Erasmus que pretendam desenvolver as suas competências.

Destina-se, também, às ESCN e empresas do setor das duas rodas que pretendam promover estágios em colaboração com o CTI, reforçando sinergias e proporcionando aos estudantes a aquisição de novas competências em contexto industrial, beneficiando de todo o apoio e *know-how* do BIKiNNOV.

### 1.3. Capacitação e Clima Organizacional

O reforço de competências dos nossos colaboradores para as áreas chave de atuação do Centro de Tecnologia e Inovação é uma prioridade.



Será realizado um **Diagnóstico de Necessidades Formativas** e elaborado um **Plano de Formação Interna para o ano 2024**, de modo a responder proactivamente aos desafios do futuro.

Em 2023 iniciamos o Diagnóstico com vista a construção do **Plano para a Igualdade no Trabalho do BIKiNNOV**, que nos propomos concretizar em 2024.

Um outro desafio que nos propomos concretizar, enquanto entidade que valoriza a meritocracia e a progressão de carreiras, é a implementação de um **Sistema de Avaliação do Desempenho**, alinhado com o Plano Estratégico Plurianual do BIKiNNOV.

Conscientes de que a satisfação e felicidade no trabalho são importantes fatores de retenção de talentos, concertamos um esforço para «ouvir» mais as nossas pessoas e assim potenciar um crescimento individual e coletivo síncronos. Neste sentido, iremos dar continuidade às **reuniões de coordenação geral**, prática reconhecida como uma mais-valia para a comunicação entre equipas e conhecimento geral da atividade do CTI. Promoveremos semanalmente o **“60 minutos de partilha”**, sessão de formação interna, com a duração de 1 hora semanal, promovida por colaboradores do CTI, como forma de partilha de conhecimento e estímulo do espírito de interajuda.

Iremos implementar um **Inquérito de Satisfação aos Trabalhadores do BIKiNNOV**.

## 2. Centro de Tecnologia e Inovação

O BIKiNNOV foi reconhecido pelo Ministério da Economia como um Centro de Tecnologia e Inovação (CTI). Na sequência da atribuição deste estatuto foi aprovada uma candidatura ao financiamento base para o período de 1 de abril de 2023 a 31 de março de 2026, com montantes de financiamento de cerca de 2,39 milhões de euros.

O programa de investimento está estruturado em 8 eixos:

### Verticais:

- **Materiais** - Desenvolvimento de métodos de avaliação de performance de materiais e de produtos.
- **Tecnologias de Produção** - Laboratório piloto para o desenvolvimento de compósitos de diferentes tipologias.
- **Processos Industriais** - Implementação e demonstração de novas formas de manufatura assentes na digitalização.
- **Desenvolvimento de Produtos e Serviços** - Suporte no desenvolvimento de novas aplicações e novas áreas de inovação em regime colaborativo com as PME.



**Horizontais:**

- Sustentabilidade
- Digitalização
- Pessoas e Propriedade Intelectual
- Networking internacional

O BIKiNNOV irá, tal como está definido no regulamento, estar a preparar-se para prestar os seguintes serviços económicos:

**a. Prestação de serviços de consultoria:**

- i. Definição de estratégias de inovação de processo, produtos e de marketing;
- ii. Identificação de oportunidades e necessidades de adesão a tecnologias de transformação digital, bem como de redução de carbono e racionalização energética;
- iii. Estímulo e apoio à proteção dos direitos de propriedade industrial;

**b. Prestação de serviços intensivos em conhecimento:**

- i. Realização de testes, ensaios, inspeções, certificações e verificações ou validações acreditadas, incluindo os necessários para a obtenção de atestações da conformidade reconhecidas internacionalmente;
- ii. Prossecução de atividades de I&D sob contrato;
- iii. Realização de iniciativas de demonstração e de transferência de conhecimento;
- iv. Apoio nas atividades de prototipagem;
- v. Formação especializada e assistência técnica.

Em termos de **atividades não económicas as atividades** serão:

**a. Antecipação tecnológica e suporte à definição de políticas públicas:**

- i) Definição de estratégias para o setor ou cluster de competitividade, incluindo em matéria de capacitação dos recursos humanos, em particular em áreas relacionadas com as tecnologias de transformação digital e a sustentabilidade;
- ii) Elaboração de estudos e documentos estratégicos;
- iii) Desenvolvimento de ações de vigilância de oportunidades de mercado, de marketing tecnológico e de tendências tecnológicas e de consumo;
- iv) Vigilância de direitos de propriedade intelectual;

**b. Ações coletivas de implementação de políticas públicas:**

- i) Promoção da internacionalização e do reconhecimento internacional das empresas e dos setores ou clusters de competitividade;
- ii) Participação em redes nacionais e internacionais;
- iii) Promoção da proteção da propriedade intelectual;
- iv) Promoção e apoio à normalização e atestação da conformidade, incluindo a certificação;
- v) Disseminação de informação relevante para as empresas do setor ou cluster de competitividade;
- vi) Demonstração tecnológica, disponibilização de infraestruturas de demonstração e de instalações -piloto;

**c. I&D pré-competitivo:**

- i) Atividades de I&D colaborativo ou realizadas por iniciativa do CTI, em particular as conducentes ao aparecimento de novos materiais, produtos, processos e serviços;
- ii) Desenvolvimento de novos métodos laboratoriais.

### 2.1. Acreditação do Laboratório

O BIKiNNOV termina o ano de 2023 com uma auditoria do IPAC para acreditar o seu laboratório segundo a norma de Acreditação de Laboratórios NP EN ISO/IEC 17025:2018 (Requisitos gerais de competências para laboratórios de ensaio e calibração). Conquistada esta certificação, teremos condições para iniciar a atividade empresarial do CTI, promovendo testes com selo que qualidade do IPAC.

No ano 2024, iremos preparar o CTI para a certificação com a ISO 9001:2005, criando os manuais de procedimentos e as instruções técnicas. Daremos também os primeiros passos para a segurança da informação, tendo em consideração que o maior capital do BIKiNNOV são os dados.

### 2.2. Projetos Financiados

O BIKiNNOV definiu um modelo de funcionamento por projetos, pelo que as ações dos diferentes projetos financiados foram codificados, como forma de facilitar a gestão de projeto e prevenir o duplo financiamento. De seguida apresentam-se os diferentes projetos por linha de financiamento.



### 2.2.1. AM2R – Agenda Mobilizadora para a Inovação Empresarial

A “AM2R - Agenda Mobilizadora para a Inovação Empresarial do Setor das Duas Rodas”, liderada pela Polisport Plásticos, SA, financiada pelo Programa de Recuperação e Resiliência (PRR) e do Fundo Next Generation da União Europeia (EU), tendo como entidade intermediária o IAPMEI.

Tem como objetivo de reforçar a competitividade e resiliência das empresas do sector das duas rodas portuguesas, nomeadamente na criação de novos produtos de exportação e soluções baseadas na tecnologia e *know-how* adquirido e consolidado em Portugal, através de um contributo sustentado e significativo para os objetivos estratégicos nacionais, nomeadamente:

- Aumentar as exportações de bens e serviços;
- Aumentar o investimento em I&D;
- Reduzir as emissões de CO2;
- Reforçar o perfil de especialização da economia portuguesa, através do investimento em atividades intensivas de conhecimento com indústrias de maior valor acrescentado, direcionadas para os mercados internacionais e para a criação de emprego qualificado.

Assim, de modo a colmatar as lacunas do estado da arte do setor das duas rodas português e alavancar o conhecimento subjacente aos avanços necessários, pretende-se dinamizar um Centro de Tecnologia e Inovação para o setor das duas rodas e respetivas iniciativas especializadas para a alavancagem do *know-how* nacional, por via da criação de um conjunto de centros operacionais, nomeadamente:

- Centro de projeto de Industrialização partilhado;
- Centro de ensaio e definição de processos produtivos para novos produtos;
- Centro aplicado de Design Industrial;
- Centro de validação da aptidão tecnológica de equipamentos produtivos.

O BIKINNOV participa nos seguintes Work Packages (WP) no âmbito da AM2R:

- **WP4 – Componentes, Ferramentas e Materiais para produção de Veículos de Duas Rodas**
- **WP8 – Digitalização e Gestão Integrada e Sustentável da Cadeia de Valor no setor das duas rodas**
- **WP9 – Centro de Tecnologia e Inovação**



Os projetos do BIKiNNOV no âmbito da AM2R são os seguintes:

➤ **001AM2-WP9-111-CTI – Centro Partilhado de Desenvolvimento Industrial das duas rodas**

Este investimento incorpora todos os investimentos de infraestrutura, equipamento e lançamento do CTI, incluindo:

- Laboratório experimental para o desenvolvimento de métodos de avaliação de performance de materiais e de produto;
- Laboratório piloto para o desenvolvimento de materiais avançados;
- PBV Digital Factory;
- Laboratório de Prototipagem e Desenvolvimento de Produtos;
- Gabinete de Apoio à Propriedade Industrial.

Em 2024, propomo-nos a concretizar as seguintes milestones, conforme o Plano Plurianual do BIKiNNOV 2023-2026:

- Continuação da identificação de entidades com atividades semelhantes;
- Concurso Obras de Adaptação;
- Concurso Segurança Instalações - Concurso Público;
- Concurso Aquisição Ar Comprimido - Concurso Público;
- Concurso Rede de Energia Elétrica - Concurso Público; Concursos de Rede de Energia Elétrica, água, telecomunicações e WIFI;
- Concurso Software de contabilidade e gestão financeira - Concurso Público;
- Concurso Software de gestão de laboratório - Concurso Público;
- Concurso Aquisição de servidores - Concurso Público.

➤ **002AM2-WP8-100-CTI – Sistema Partilhado de Gestão de Capacidade e tecnologia disponível**

Pretende-se implementar um sistema colaborativo de gestão de uma bolsa de capacidade produtiva e tecnológica, que permita às empresas alisar as normais flutuações de utilização dos seus recursos produtivos, permitindo simultaneamente o cumprimento das responsabilidades com os seus clientes e criar redes de competências para responder a propostas de maior complexidade tecnológica, com maior valor acrescentado.

Em 2024, propomo-nos a concretizar as seguintes milestones, conforme o Plano Plurianual do BIKiNNOV 2023-2026:

- Realizar pesquisa de mercado para identificar as melhores práticas;



- Levantamento das capacidades e competências / Recursos;
- Entrevistar os stakeholders para identificar as suas necessidades;
- Definir as funcionalidades básicas do sistema;
- Desenhar o fluxograma de processos;
- Escrever a documentação técnica;
- Definição do modelo de acesso e partilha de informação da plataforma;
- Definição de regras de segurança e confidencialidade da plataforma;
- Desenvolvimento plataforma digital;
- Definição critérios de acesso e partilha.

➤ **003AM2-WP4-043-CTI – Estudo de Novas Ligas de Alumínio para as Duas Rodas**

O principal problema é que não há ligas específicas de alumínio para responder as necessidades do mercado das bicicletas, o que faz com que o processo produtivo destes componentes seja laborioso e complicado. Esta complexidade faz com que os custos produtivos muito elevados. É preciso encontrar entre diferentes ligas.

As que melhor se adaptam às diferentes condições de utilização nos produtos e, simultaneamente, melhor desempenho ambiental. Estas ligas, muito recentes, podem também potencialmente oferecer a possibilidade para as bicicletas de alumínio competirem na gama, com bicicletas de carbono. Uma das grandes vantagens da utilização deste metal relativamente carbono é a sua reciclabilidade, que faz do alumínio um produto ambientalmente muito atrativo. Em 2024, propomo-nos a concretizar as seguintes milestones, conforme o Plano Plurianual do BIKiNNOV 2023-2026:

- Concurso Aquisição de servidores - Concurso Público;
- Recolha de amostras de alumínio para análise;
- Estudo comparativo com componentes constituídos por outros materiais como o aço e fibra de carbono para enquadramento das propriedades mínimas das ligas;
- Identificar fornecedores, a nível mundial, que trabalhem para este sector, capazes de suprir as suas necessidades;
- Avaliação das principais limitações associadas às ligas de alumínio;
- Desenvolvimento de soluções junto com fornecedores de ligas capazes de reduzir as limitações anteriormente levantadas.





### 2.2.2. Missão Interface - Financiamento Base do CTI

Os projetos desenvolvidos no âmbito da Missão Interface – Financiamento Base do CTI da Agência Nacional de Inovação (ANI), financiada pelo Programa de Recuperação e Resiliência (PRR) e do Fundo NextGeneration da União Europeia (EU) são:

#### ➤ 004ANI - Estudo da integração da mobilidade suave nas cidades do futuro

Este projeto pretende acompanhar as tendências das políticas de cidades em torno da mobilidade suave, da sustentabilidade, da descarbonização, da digitalização, alinhadas com os desafios do Desenvolvimento Sustentável 2050, European Green Deal, Agendas para os territórios inteligentes, entre outras.

Pretende incentivar ao desenvolvimento de atividades de I&D e inovação por parte do tecido empresarial, principalmente de carácter colaborativo, estimulando cada vez mais a circulação de conhecimento entre o sistema nacional de inovação e a geração de cada vez mais valor no tecido empresarial.

Consistirá na estruturação de *think tank* temáticos para se dedicar à identificação, publicação, investigação e análise sobre a forma como se deverá dar a integração da mobilidade suave nas cidades do futuro, alimentando todas as áreas de I&D do Centro de Tecnologia e Inovação.

Em 2024, propomo-nos a concretizar as seguintes milestones, conforme o Plano Plurianual do BIKINNOV 2023-2026:

- Estudo da Integração da Mobilidade Suave nas Cidades;
- Briefings com legisladores, membros da administração (central, regional e local);
- Organização de *think thank* temáticos;
- Identificação e caracterização de modelo colaborativos para a resolução de problemas e geração de ideias;
- Repositório de Dados;
- Planeamento do Livro que reflita o conhecimento científico adquirido neste eixo;
- Monitorizar e analisar a eficácia das ações de comunicação e marketing;
- Identificação de Potenciais Clientes para testar as soluções tecnológicas das cidades dos futuros;
- Partilha dos resultados.

#### ➤ 005ANI - Vigílias de novos materiais para a mobilidade suave

Este projeto pretende promover a integração, de uma forma cada vez mais regular, dos grandes fóruns internacionais de discussão e de desenvolvimento de conhecimento, nomeadamente



através da integração em associações ou redes europeias, no sentido de expandir a rede de parcerias estratégicas para o CTI e o potencial de interação e exportação das empresas portuguesas com outros agentes e mercados internacionais.

Uma das áreas que mais desenvolvimento teve nos últimos anos, foi a da integração de novos e mais nobres materiais na construção dos veículos de duas rodas.

Como resultados deste projeto, pretende-se o surgimento de novos materiais compostos, a necessidade de processos com maior eficiência energética e ambiental criam novos e permanentes desafios para as empresas nacionais.

➤ **006ANI - Acompanhamento Evolução do quadro normativo e as suas consequências nos novos processos de produção e as suas consequências tecnológicas**

Este projeto pretende acompanhar as prioridades temáticas definidas para Portugal e Europa, nomeadamente os domínios prioritários das Estratégias de Especialização Inteligente e, de uma forma transversal, acompanhar o foco na descarbonização e economia circular e nas tecnologias digitais.

Como resultado deste projeto, pretende-se o desenvolvimento de uma competência crítica a desenvolver é a capacidade de identificar que repercussões que a adoção de novos processos de produção, poderão ter, tanto no cumprimento das normas como dos regulamentos a que os produtos estão sujeitos.

➤ **007ANI - Desenvolvimento de processos de fabrico mais ecoeficientes**

Este projeto pretende a aquisição e desenvolvimento de um conjunto de recursos, competências e ferramentas que acompanhem o estado da arte no desenvolvimento de conhecimento em termos internacionais que, com a sua difusão, contribuam para o desenvolvimento da economia e sociedade portuguesa.

Esta linha de investigação procurará identificar processos ecoeficientes, que visam aumentar a produtividade dos recursos, de forma a reduzir o consumo de matérias-primas, tendo em consideração o custo económico e ecológico da sua obtenção.

➤ **008ANI - Plano de promoção e integração em redes internacionais de I&D na área da mobilidade**

Com este projeto pretende-se o reforço do papel das pessoas nas organizações, CTI e empresas, estimulando a contratação de recursos humanos altamente qualificados e a formação e qualificação dos perfis existentes, de forma a garantir cada vez mais eficiência nas atividades de identificação, desenvolvimento, transferência e valorização de conhecimento.



O mercado nacional de mobilidade suave não possui massa crítica para o desenvolvimento de soluções com afirmação internacional, pelo que é essencial a aproximação e criação de redes internacionais de I&D.

Em 2023 apresentamos pela primeira vez o BIKiNNOV na EUROBIKE, a principal feira de mobilidade a nível mundial. Marcamos também presença na VeloCity 2023, em Leipzig, a principal conferência mundial de mobilidade suave.

Em 2024, o BIKiNNOV irá iniciar uma estratégia de divulgação e o estabelecimento de contactos com instituições de forma a inserir-se em redes e aprofundar o *networking* internacional, participando em congressos, feiras e realizando visitas técnicas a laboratórios e empresas de referência. Noutra componente da sua ação, participará também em certames e reuniões científicas nacionais e internacionais, divulgando os seus serviços.

### 3. Candidaturas a Financiamento

Para além destas iniciativas de investimento que já estão enquadradas em candidaturas aprovadas no âmbito do PRR, estão previstas ações com os seguintes temas:

- Indústria 5.0
- Gabinete de Apoio à Propriedade Industrial;
- *Networking* Internacional;
- Promoção e Comunicação;

Tratar-se-ão de iniciativas enquadráveis na atividade não competitiva do CTI, pelo que expectativa é a que venham a conseguir uma taxa de financiamento interessante. Não foram ainda orçamentadas uma vez que os Avisos do Portugal 2030, só agora começaram a ser publicados.

O BIKiNNOV irá procurar oportunidades de financiamento para projetos de inovação e demais atividades do CTI no âmbito das calls do Horizonte Europa, INTERREG, Portugal 2030, Centro 2030 e outros programas similares.



III- ORÇAMENTO

ORÇAMENTO GLOBAL - 2024					
BIKINNOV					
RENDIMENTOS E GANHOS	BIKINNOV - SERVIÇOS	BIKINNOV - PROJETOS	BIKINNOV-ASSOC.		TOTAL
<b>1. Gastos com pessoal</b>	18 000,0 €	327 960,0 €	47 478,0 €	- €	393 438,0 €
<b>2. Custos variáveis</b>	158 981,0 €	545 504,9 €	14 700,0 €	- €	719 185,9 €
<b>Fornecimentos e serviços externos</b>	158 981,0 €	545 504,9 €	14 700,0 €	- €	719 185,9 €
<b>2.1. Subcontratos</b>					- €
<b>2.2. Serviços especializados</b>	104 600,0 €	261 725,0 €	11 225,0 €	- €	377 550,0 €
2.2.1 Trabalhos especializados	5 775,0 €	151 725,0 €	4 725,0 €		162 225,0 €
2.2.2 Publicidade e Propaganda		- €			- €
2.2.3 Vigilância e segurança					- €
2.2.4 Honorários	12 800,0 €	35 000,0 €	6 500,0 €		54 300,0 €
2.2.5 Comissões					- €
2.2.6 Conservação e reparação	86 025,0 €	75 000,0 €			161 025,0 €
2.2.8 Outros					- €
<b>2.3. Materiais</b>	24 102,0 €	202 221,6 €	1 350,0 €	- €	227 673,6 €
2.3.1 Ferramentas e utensílios de desgaste rápido	21 252,0 €				21 252,0 €
2.3.2 Livros e documentação técnica					- €
2.3.3 Material de escritório	2 850,0 €	- €	1 350,0 €		4 200,0 €
2.3.4 Artigos para oferta		- €	- €		- €
2.3.5 Soluções químicas e similares					- €
2.3.6 Gases					- €
2.3.8 Outros materiais		202 221,6 €	- €		202 221,6 €
<b>2.4. Energia e fluidos</b>	14 600,0 €	- €	- €	- €	14 600,0 €
2.4.1 Eletricidade	14 600,0 €	- €	- €	- €	14 600,0 €
2.4.2 Combustíveis		- €			- €
2.4.3 Água		- €			- €
2.4.8 Outros					- €
<b>2.5. Deslocações e transportes</b>	8 032,5 €	46 546,0 €	- €	- €	54 578,5 €
2.5.1 Deslocações e estadas	8 032,5 €	46 546,0 €		- €	54 578,5 €
2.5.2 Transportes de pessoal					- €
2.5.3 Transportes de mercadorias					- €
<b>2.6. Serviços diversos</b>	7 646,5 €	35 012,3 €	2 125,0 €	- €	44 783,8 €
2.6.1 Rendas e alugueres		- €			- €
2.6.2 Comunicação	1 879,5 €	- €	599,0 €		2 478,5 €
2.6.3 Seguros	5 200,0 €	- €	1 400,0 €		6 600,0 €
2.6.4 Royalties					- €
2.6.5 Contencioso e notariado					- €
2.6.6 Despesas de representação		- €			- €
2.6.7 Limpeza, higiene e conforto	567,0 €	- €	126,0 €		693,0 €
2.6.8 Outros serviços		35 012,3 €	- €		35 012,3 €
Outros gastos e perdas		- €	- €		- €
Imparidade de dívidas a receber (perdas/revisões)					- €
Gastos financeiros (Juros e gastos similares suportados)		- €	- €	- €	- €
<b>3. Custos fixos</b>	60 946,9 €	60 946,9 €	13 599,0 €	- €	135 492,8 €
Gastos/reversões de depreciações e de amortizações	60 946,9 €	60 946,9 €	13 599,0 €		135 492,8 €
<b>4. TOTAL DOS CUSTOS</b>	237 927,9 €	934 411,8 €	75 777,0 €	- €	1 248 116,7 €
<b>5. Vendas e serviços prestados</b>	150 000,0 €				150 000,0 €
<b>6. Quotas</b>		- €			- €
<b>7. Outros Proveitos</b>		12 655 000,0 €	- €	- €	12 655 000,0 €
<b>7.1 - Proveitos de projetos</b>		12 655 000,0 €	- €	- €	12 655 000,0 €
<b>7.1.9 - Projeto AM2R - 43 (Alumínio)</b>		525 000,0 €	- €	- €	525 000,0 €
7.1.9.1 - Subsídios a exploração		525 000,0 €			525 000,0 €
7.1.9.2 - Proveitos proporcionais amortizações					- €
<b>7.1.10 - Projeto AM2R - 100 (Capacidade Industrial)</b>		280 000,0 €	- €	- €	280 000,0 €
7.1.10.1 - Subsídios à exploração		280 000,0 €			280 000,0 €
7.1.10.2 - Serviços secundários do projeto					- €
7.1.10.3 - Proveitos prop. amortizações / recuperação encargos					- €
<b>7.1.11 - Projeto AM2R - 111 (Centro Tecnologia Inovação)</b>		11 000 000,0 €	- €	- €	11 000 000,0 €
7.1.11.1 - Subsídios à exploração		11 000 000,0 €			11 000 000,0 €
7.1.11.2 - Serviços secundários do projeto					- €
7.1.11.3 - Proveitos proporcionais amortizações					- €
<b>7.1.12 - Projeto ANI</b>		850 000,0 €	- €	- €	850 000,0 €
7.1.12.1 - Subsídios à exploração		850 000,0 €			850 000,0 €
7.1.12.2 - Serviços secundários do projeto					- €
7.1.12.3 - Proveitos proporcionais amortizações					- €
<b>7.1.13 - Projeto</b>		- €	- €	- €	- €
7.1.13.1 - Subsídios à exploração					- €
7.1.13.2 - Serviços secundários do projeto					- €
7.1.13.3 - Proveitos proporcionais amortizações					- €
<b>7.1.14 - Proveitos projetos anteriores</b>		- €	- €	- €	- €
7.1.14.1 - Subsídios à exploração					- €
7.1.14.2 - Proveitos proporcionais amortizações		- €			- €
<b>7.2. Outros proveitos Operacionais</b>		- €	- €	- €	- €
7.2.1. Subsídios à exploração			- €	- €	- €
7.2.2 Outros proveitos Operacionais		- €		- €	- €
<b>8. TOTAL DOS PROVEITOS</b>	150 000,0 €	12 655 000,0 €	- €	- €	12 805 000,0 €
<b>9. Resultado antes de impostos</b>	- 87 927,9 €	11 720 588,3 €	- 75 777,0 €	- €	11 556 883,4 €
<b>10. Imposto sobre o rendimento do período</b>					- €
<b>11. Resultado líquido</b>	- 87 927,9 €	11 720 588,3 €	- 75 777,0 €	- €	11 556 883,4 €
TOTAL DE VENDAS E PRESTAÇÃO DE SERVIÇOS	150 000,00 €	- €	- €	- €	150 000,0 €
TOTAL DE SUBSÍDIOS À EXPLORAÇÃO	- €	12 655 000,0 €	- €	- €	12 655 000,0 €
% de Subsídios face à actividade	0,0%	100,0%	#DIV/0!	#DIV/0!	98,8%

